

## Информация о торговой марке



является зарегистрированной торговой маркой компании SHENZHEN LAUNCH TECH CO., LTD (сокращенно LAUNCH) в КНР и других странах. Все другие торговые марки, сервисные марки, доменные имена, логотипы и названия компаний, в которых используется торговая марка LAUNCH, являются собственностью компании LAUNCH или ее дочерних компаний. В тех странах, где не были зарегистрированы торговая марка, сервисная марка, доменная марка, логотип и название компании LAUNCH, данная компания пользуется правами незарегистрированных торговых марок, сервисных марок, доменных имен, логотипов и названий компаний. Другая продукция и названия компаний, на которые приводятся ссылки в настоящем руководстве, являются собственностью своих зарегистрированных владельцев. Запрещается использовать любую торговую марку, сервисную марку, доменное имя, логотип и название компании LAUNCH без разрешения владельца. Для того, чтобы получить письменное разрешение использовать материалы данного руководства, а также по любым аналогичным вопросам обращайтесь, пожалуйста, на Web-сайт компании LAUNCH: [www.cnlaunch.com](http://www.cnlaunch.com) или пишите нам по адресу:., E-mail: [easteurope@cnlaunch.com](mailto:easteurope@cnlaunch.com), телефон: +7 095 778-60-06

## Информация о правах

Права принадлежат компании LAUNCH TECH. CO., LTD. Все права сохранены. Ни одна из частей данного руководства не может быть скопирована, отдельно записана или передана в электронном, письменном, фотографическом, звуковом или любом другом виде без предварительного получения письменного

разрешения компании LAUNCH. Вся содержащаяся здесь информация предназначена только для использования с данным прибором. Компания LAUNCH не несет ответственности за любое использование данной информации применительно к другим приборам.

Компания LAUNCH и ее официальные дилеры не несут ответственности за любые повреждения, дополнительные расходы и издержки, понесенные покупателем данного прибора, который приобрел его у третьего лица, если данный ущерб стал следствием: несчастного случая, неправильного использования прибора, утилизации прибора, несанкционированных модификаций, ремонта или внесения изменений в прибор, а также несоблюдения инструкций по эксплуатации и техническому обслуживанию компании LAUNCH.

Компания LAUNCH не несет ответственности за любой ущерб или проблемы, которые возникли вследствие использования опций или расходных материалов, отличающихся от оригинальной продукции компании LAUNCH.

## Общее примечание

Другие наименования продукции, которые используются в данном руководстве, применяются только в качестве справочного материала и являются собственностью своих зарегистрированных владельцев. Компания LAUNCH не претендует ни на какие права, связанные с данными марками.

**Данный прибор изготовлен для использования специалистами, которые обладают специальными навыками и имеют соответствующее образование.**

## Примечание

---

- вы должны быть специалистом по автомобильным двигателям для того, чтобы полностью реализовать возможности данного прибора.
- в данном руководстве описывается, как использовать данный прибор для диагностики и анализа работы двигателя и находить причины неисправностей автомобиля. Здесь не даются указания по ремонту. Обращайтесь к вашему руководству по ремонту автомобиля за такой информацией.
- вся информация, иллюстрации и спецификации данного руководства основываются на последней информации, которая была доступна во время публикации. Компания LAUNCH сохраняет за собой право в любой момент внести изменения без предварительного уведомления

## Содержание

Структура основного блока .....	2	Редактирование адреса .....	28
Инструкция по эксплуатации .....	3	Удаление адреса .....	29
Интерфейс .....	4	Поиск адреса .....	30
Ввод данных .....	5	Ежедневник .....	31
Использование клавиатуры .....	6	Добавление новой записи .....	32
Ввод клавиатуры .....	7	Просмотр записи .....	33
Управление приложениями .....	8	Редактирование записи .....	34
Окно с заметкой .....	8	Удаление записи .....	34
Полоса прокрутки .....	8	Редактирование типа .....	36
Командная кнопка .....	8	Установки дисплея .....	36
Вспомогательная информация .....	9	Расписание .....	36
Инструменты, медиа и игры .....	10	Добавить новую запись .....	37
Инструменты .....	11	Просмотр записи .....	37
Калькулятор .....	12	Редактирование записи .....	37
Поясное время .....	13	Удаление записи .....	38
Медиа .....	14	Система .....	38
Просмотр изображений .....	15	Панель управления .....	38
Игры .....	16	Приложения .....	38
FIR .....	17	Управление питанием .....	38
Reversi .....	18	Часы .....	38
PIM .....	18	Управление контрастностью .....	38
Записная книжка .....	19	Выбор языка .....	39
Добавление записи .....	20	Системная информация .....	39
Просмотр записи .....	21	Калибровка сенсорного экрана .....	39
Редактирование записи .....	22	Регистрация пользователя .....	39
Удаление записи .....	23	О программе .....	39
Редактирование типа .....	23	Поддерживаемые автомобили .....	40
Просмотр типов .....	24	Автомобильный сканер .....	40
Адресная записная книжка .....	25	Проверка и моделирование датчиков .....	40
Добавление нового адреса .....	26	Важная информация .....	40
Просмотр адреса .....	27	Вопросы .....	41
		Поддержка .....	42

## Структура основного блока

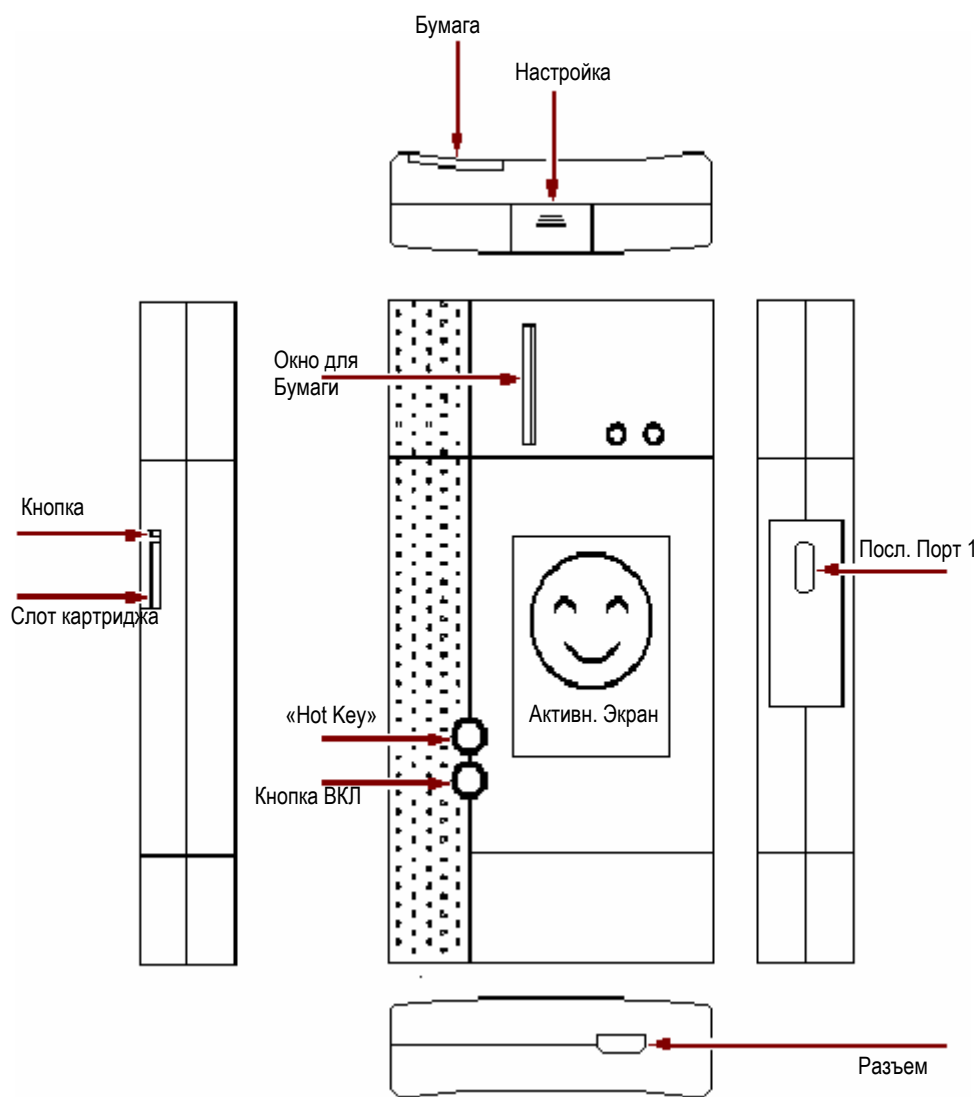


Рисунок 01



## Функции:

PIM (Personal Information Management)	Мемо (записная книжка)	Для записи важной информации, идей и их систематизации.
	Address (адресная записная книжка)	Для хранения детальной информации о родственниках, друзьях, коллегах и деловых партнерах, которая легкодоступна для просмотра или редактирования.
	To Do (Ежедневник)	Очень удобный для пользователя ежедневник для ведения деловых записей, анализа запланированных и выполненных мероприятий и дел, удаления или добавления отчетов о задачах, установки приоритета задач, и просмотра классифицируемых задач.
	Schedule	Чтобы планировать поездки и встречи на каждый день; проверять время намечать дела ежедневно, еженедельно, ежемесячно и/или ежегодно; и описывать место, время и другие детали для каждого действия.
Tools (Инструменты)	Calculator (Калькулятор)	Очень удобный калькулятор с двумя режимами: обычный и научный.
	World Time (Поясное время)	Данная функция позволяет определить поясное время для многих крупных городов. Это очень полезный помощник для любителей путешествовать.
	Run	Позволяет запускать программы, работающие в операционной системе.
Media	Picture View (Просмотр изображений)	Данная функция позволяет просматривать различные виды изображений, размеры которых при просмотре можно менять.
Game (Игры)	FIR	Это - своего рода шахматы.
	Reversi	Эта игра может занять некоторую часть Вашего свободного времени.
Control Panel (Панель управления)	Application (Информация о приложениях)	Для отображения информации о приложениях, отображающихся в меню 'Start', включая название групп, подменю и т.д.
	Power Management (Управление питанием)	Для предварительных установок по использованию энергии с целью ее экономии.
	Clock Set (Установка часов)	Для установки системного времени.
	Contrast (Контрастность)	Для регулировки контрастности изображения на дисплее.
	Language Set (Выбор языка)	Для выбора языка интерфейса.
Vehicle maintenance (Поддерживаемые автомобили)	Vehicle diagnosis (Диагностика автомобилей)	Функция профессиональной диагностики автомобилей.
	Sensor test and simulation (Проверка и моделирование датчиков)	Для проверки датчиков на автомобилях и моделирования выходных сигналов различных датчиков.

### Ввод данных с клавиатуры

**Внимание:** Для ввода данных, пожалуйста, активируйте клавиатуру и выберите необходимую раскладку клавиатуры.

#### Использование клавиатуры

##### Активация и отключение

Вы можете кликнуть иконку с изображением клавиатуры на сенсорном экране для ее активации. Повторный клик по иконке отключит клавиатуру.

##### Ввод данных с клавиатуры

У Вас есть два пути для ввода информации с клавиатуры: один родном языке, другой - на английском.

##### Функциональная клавиша

Обычно имеются четыре функциональные клавиши на правом верхнем углу клавиатуры. SBC/DBC ящик, знаки пунктуации, выбор языка, и выбор положения клавиатуры. Каждая из этих клавиш может быть кликута для выполнения соответствующих функции. (См. рисунок 03)

##### Внимание:

**Назначение функциональных клавиш может изменяться, в зависимости от того какой язык выбран.**

Четыре других функциональных клавиши вверху в средней части экрана предназначены для перемещения курсора влево, вправо, вверх или вниз.



Рисунок 03

В режиме ввода с клавиатуры, в левой нижней части появляется кнопку - [Shift]. Кликните эту кнопку, для переключения буквенных клавиш с нижнего регистра на верхний, а цифровых клавиш на специальные символы. Клавиша без символа в правой нижней части клавиатуры - клавиша "пробел".

##### Ввод данных с клавиатуры

1. Откройте интерфейс информации

пользователя.

2. Кликните иконку клавиатуры Храповика в панели инструментов для активизации клавиатуры.
3. Кликните необходимые символы на изображении клавиатуры для ввода данных. (См. рисунок 04)

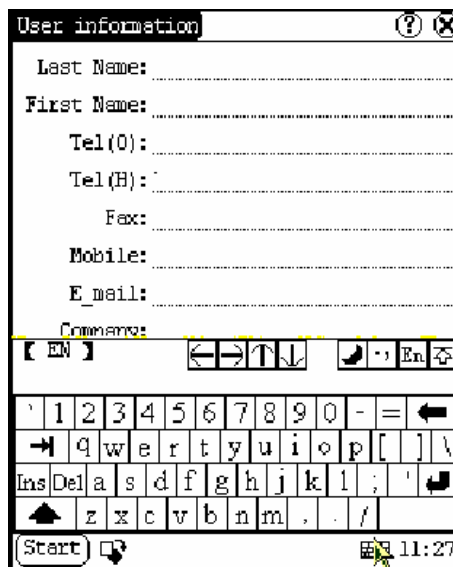


Рисунок 04

### Управление приложениями

#### Окно с метками

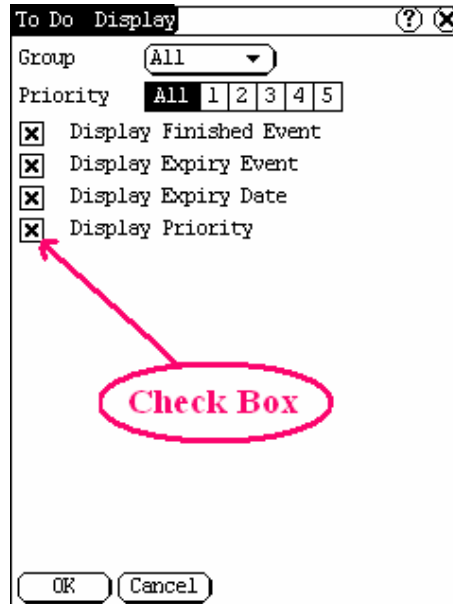


Рисунок 05

Установите флажок в окошке для выбора функции. После этого в окошке отразится 'X', а справа от него отобразится описание функции. Вы можете выбрать одновременно несколько функций. (См. рисунок 05)

### Полоса прокрутки

Линейка прокрутки обычно располагается в правой стороне сенсорного экрана. Кликая или перемещая ее Вы можете перемещать содержимое документа вверх или вниз. Если содержание отображаемого документа не может полностью разместиться на одной странице, то перемещая линейку прокрутки Вы можете перейти к следующей странице. (См. рисунок 06)

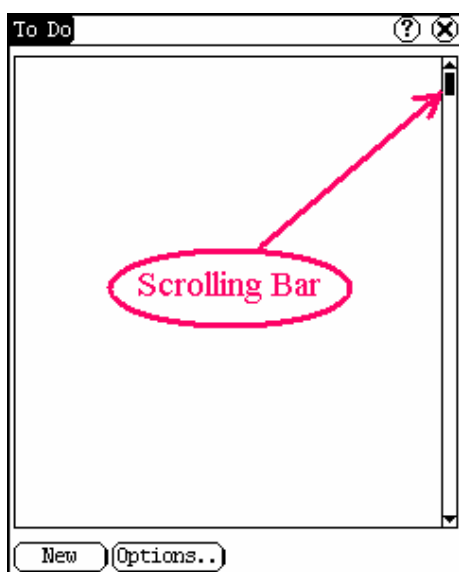


Рисунок 06

### Common Button

[X] - кнопка в верхнем правом углу интерфейса - после клика по этой кнопке текущий интерфейс будет закрыт. После окончания редактирования кликните эту кнопку для выхода из приложения.

[?] - кнопка в правом верхнем углу интерфейса - после клика по этой кнопке на экране отобразится интерактивная справка.

Кликните кнопку [Cancel] в интерфейсе - после чего текущий интерфейс будет

закрыт.

### Интерактивная справка

Кликните кнопку [?] в правом верхнем углу интерфейса для получения полезной информации о текущем приложении.

## Инструменты, медиа и игры

### Инструменты



Рисунок 07

- 1) Кликните кнопку [Start].
- 2) Во всплывающем списке выберите пункт 'Tools'.
- 3) Во всплывающем подменю выберите необходимый Вам пункт. (См. рисунок 07)

### Калькулятор

Данный калькулятор может выполнять не только обычные вычисления, как простой калькулятор, например сложение и вычитание, но и функции научного калькулятора, такие как вычисление логарифма и факториала. (См. рисунок 09).



- 1) Для открытия интерфейса калькулятора во всплывающем меню "Tools", выберите пункт 'Calculator'.
- 2) Для переключения между режимами научного и обычного калькулятора кликните иконку в левом верхнем углу экрана.
- 3) Кликните кнопку 'Unit Conversion' для переключения единиц калькулятора.

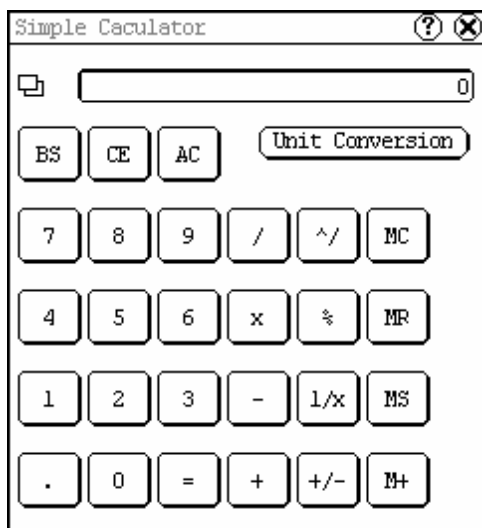


Рисунок 08

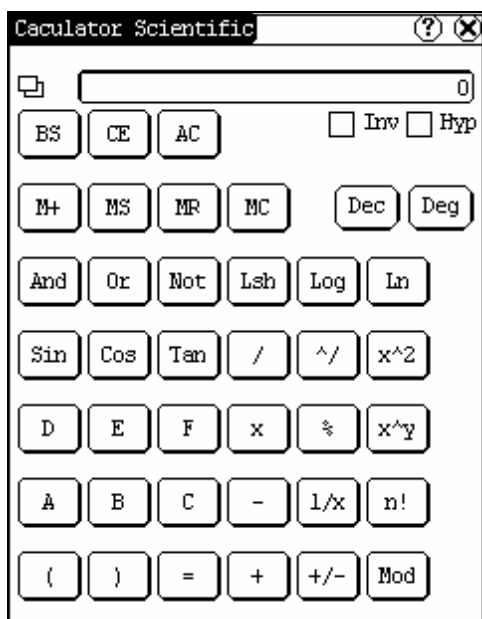


Рисунок 09

Обычный калькулятор (См. рисунок 08):

- 1) Для ввода информации кликните цифровые клавиши на экране.
- 2) Или активируйте клавиатуру и кликните цифровые клавиши на ней.
- 3) Все выполняемые операции аналогичны операциям обычного калькулятора.

Калькулятор преобразования единиц (См. рисунок 10):

- 1) Кликните кнопку 'Unit type' в правом верхнем углу для выбора типа единиц.
- 2) Введите число, которое необходимо преобразовать рядом с названием единиц, а затем Вы увидите результат преобразования.
- 3) Если Вы хотите возвратиться в режим простого калькулятора, пожалуйста кликните кнопку 'X' в правом верхнем углу для закрытия текущего интерфейса.

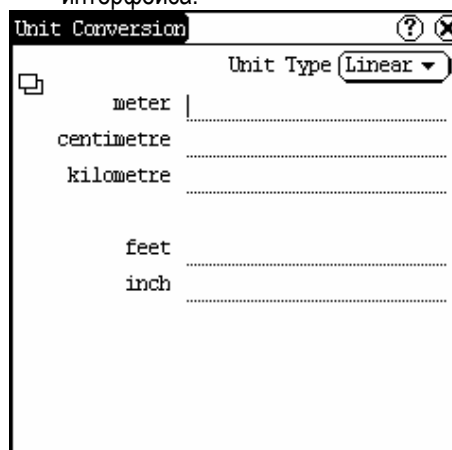


Рисунок 10

### Мировое Время

- 1) Во всплывающем меню 'Tools', выберите пункт 'world time' для открытия интерфейса выбора поясного времени.
- 2) Кликните кнопку под иконкой 'Home Time' для выбора Вашего региона.
- 3) Кликните кнопку под иконкой 'World Time' для выбора часового пояса или региона.
- 4) Теперь Вы можете видеть время непосредственно в любом регионе мира. (См. рисунок 11)

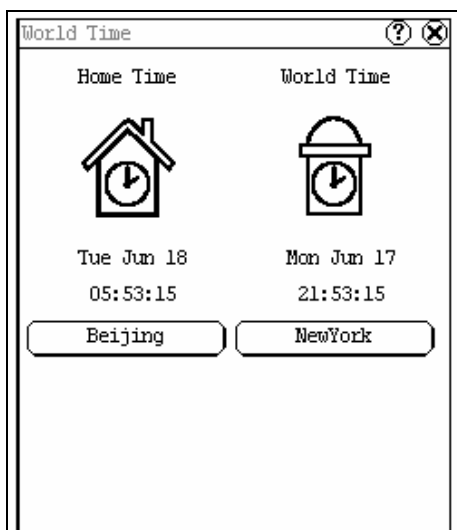


Рисунок 11

## Просмотр изображений

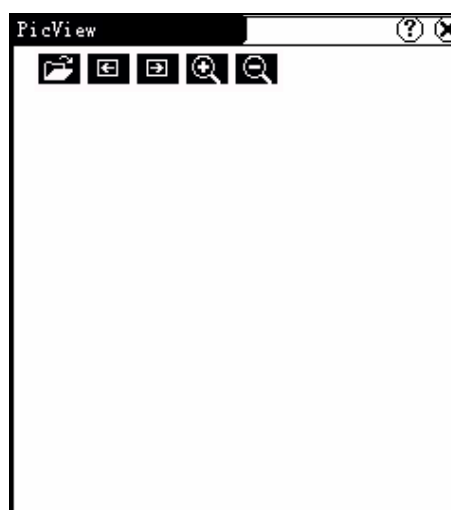


Рисунок 13


## Media



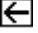
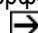
Рисунок 12

- 1) Кликните кнопку [Start].
- 2) Во всплывающем меню выберите пункт 'Media'.
- 3) Выберите необходимую Вам функцию во всплывающем меню. (См. рисунок 12)

Откройте рисунок (См. рисунок 13):



- 1) Во всплывающем списке 'Media' выберите пункт 'PIC VIEW' для открытия интерфейса просмотра изображений.
- 2) В интерфейсе просмотра изображений, кликните иконку вверху в панели инструментов .
- 3) Выберите каталог из левого списка интерфейса.
- 4) Выберите файл из правого списка интерфейса.
- 5) Кликните кнопку [Parent Dir] и Вы сможете увидеть родительский каталог текущего каталога.
- 6) Вы можете увидеть каталог изображений в правой стороне 'Path'.
- 7) Вы можете увидеть имя файла изображения в правой стороне 'File'.
- 8) Кликните кнопку [OK] для открытия изображения.

Просмотр изображения из текущего каталога

- 1) В интерфейсе изображений, кликните иконку  вверху, в панели управления для просмотра предыдущего изображения.
- 2) В интерфейсе изображений, кликните иконку  вверху, в панели управления для просмотра следующего изображения.

**Внимание:** данная операция необходима только в том случае, когда сохранены более одного изображения.

Увеличение и уменьшение:

В интерфейсе изображений, кликните иконку  или  вверху в панели управления для увеличения или уменьшения текущего изображения по желанию.

## Игры



Рисунок 14

- 1) Кликните кнопку [Start].
- 2) Во всплывающем меню выберите пункт 'Game'.
- 3) Во всплывающем подменю выберите интересующий Вас пункт. (См. рисунок 14)

### FIR

- 1) Во всплывающем меню, открывшемся после выбора пункта 'Game', выберите пункт 'FIR' для открытия шахматной доски.
- 2) Перед началом игры выберите черные или белые фигуры. Тот, кто выберет для игры черные фигуры, начинает первым. (См. рисунок 15)

Правила игры:

Вы должны попробовать выстроить свои пять шахматных фигур в линию и помешать вашему противнику достигнуть этой цели во время игры. Тот, кто первым выстроил свои пять шахматных фигур в линию - победитель. Перед стартом игры Вы можете выбрать для себя черные или белые фигуры внизу шахматной доски.

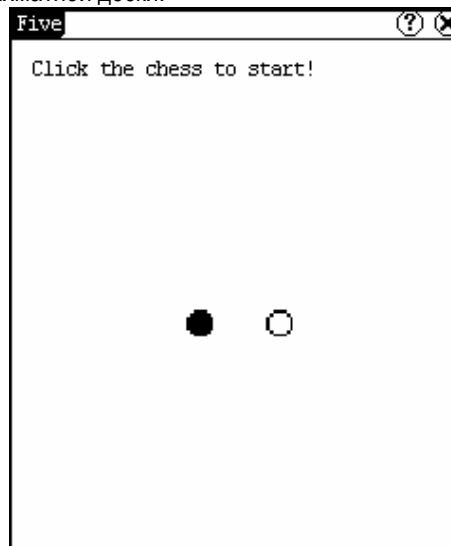


Рисунок 15

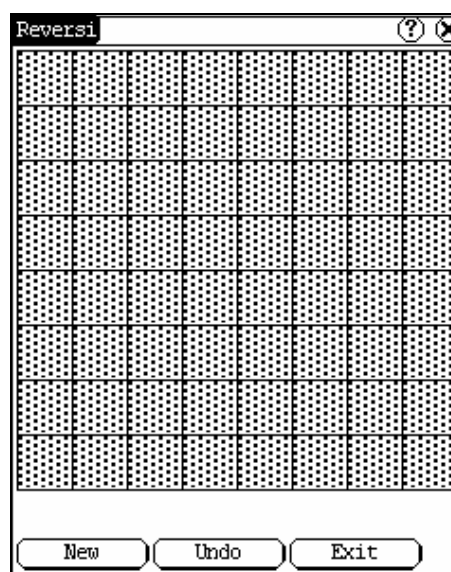


Рисунок 16

### Reversi

- 1) Во всплывающем меню,

открывшемся после выбора пункта 'Game', выберите пункт 'Reversi' для открытия шахматной доски. (См. рисунок 16)

- 2) Кликните кнопку [New Game] для начала игры.
- 3) Кликните кнопку [Undo] для перезапуска игры.
- 4) Кликните кнопку [Close] для закрытия шахматной доски.

Правила игры:

Тот, кто выбирает белые шахматные фигуры, ходит первым. Все черные шахматные фигуры, находящиеся между двумя белыми фигурами становятся белыми, и наоборот, все белые шахматные фигуры, находящиеся между двумя черными, становятся черными. Так во время каждого хода играющие должны стараться обратить фигуры противника в свой цвет. Когда шахматная доска полностью заставлена шахматными фигурами и ходов больше нет, необходимо подсчитать количество фигур каждого цвета. Если число белых шахматных фигур - больше чем черных, то играющий белыми - победитель.

## PIM

- 1) Кликните кнопку [Start].
- 2) Во всплывающем меню выберите пункт 'PIM'.
- 3) В открывшемся списке выберите необходимую Вам функцию.

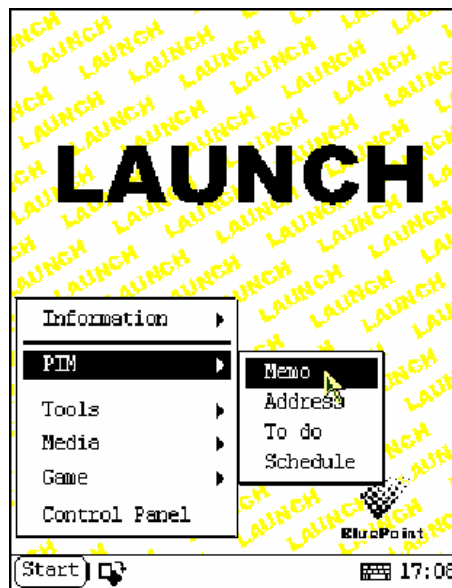


Рисунок 17

### Записная книжка

Основные функции записной книжки: добавление новую записи, просмотр записи, удаление записи, просмотр типов и т.д.

1. Во всплывающем списке открывшимся при выборе пункта 'PIM', выберите пункт 'Мемо', для открытия интерфейса управления записями. (См. рисунок 18)
2. После того, как Вы кликните кнопку в верхнем правом углу, на экране появится список типов. После этого Вы можете выбрать тип записи.
3. В списке типов Вы можете также выбрать Группу редактирования в списке типов, для открытия интерфейса Группы редактирования.
4. Список записей соответствующего типа отобразится в списке на середине интерфейса управления записью.
5. Кликните по одной записи в списке записей для открытия интерфейса редактирования записи.
6. Кликните кнопку [New] для открытия новой записи.



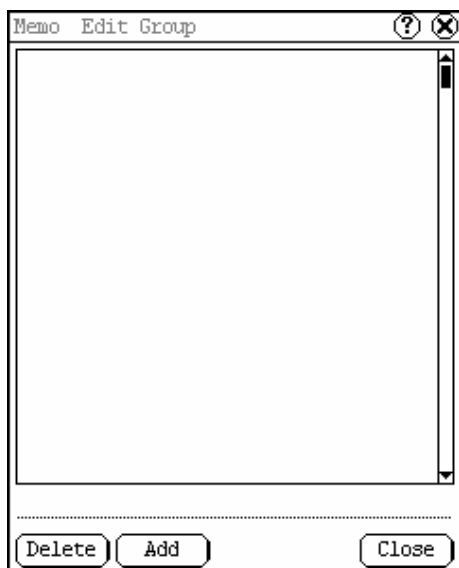


Рисунок 19

### Просмотр типов

1. Кликните кнопку в правом верхнем углу интерфейса управления записями и на экране отобразится список типов.
2. Выберите необходимый Вам тип из списка.
3. После этого Вы можете видеть записи, принадлежащие к типу в списке.

**Внимание:** Здесь может быть отображена только запись, принадлежащая к типу. Если Вы хотите просмотреть все записи, пожалуйста, выберите пункт 'All' при выполнении шагов 1 и 2.

### Адресная книжка

Основные функции записной книжки адресов включают: добавление нового адреса, просмотр адрес, удаление адреса, поиск адрес и т.д.

- 1) Во всплывающем списке 'PIM' выберите пункт 'Address' для открытия интерфейса адресной книжки.
- 2) В этой функции Вы можете сохранять имена и адреса людей, информацию о которых хотите сохранить.
- 3) Кликните кнопку [New] для создания новой записи в адресной книге.
- 4) Кликните кнопку [Find] для поиска записанной информации об

интересующих Вас людях.

Выполнение каждой из указанных функций будет описана ниже:

### Добавление нового адреса

- 1) В интерфейсе управления адресной книжкой, кликните кнопку [New] для открытия нового интерфейса адреса. (См. рисунок 20)
- 2) Активизируйте клавиатуру, и заполните детальную информацию о близких или друзьях.
- 3) Кликните кнопку [OK] для сохранения и закрытия интерфейса создания новой адресной записи.
- 4) Затем добавленное название отобразится в интерфейсе списка записной адресной книжки.

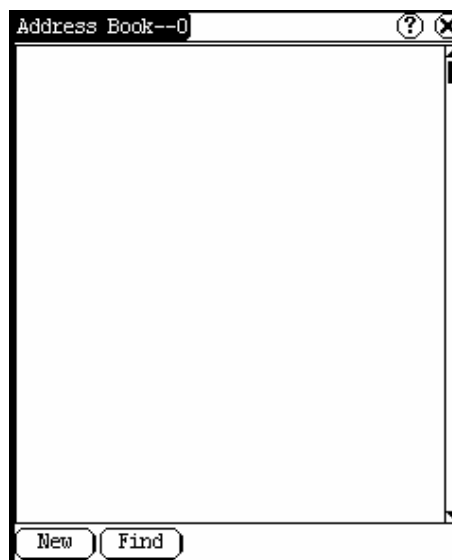


Рисунок 20

### Просмотр записей адресной книги

- 1) В интерфейсе списка адресных записей кликните название, которое Вы хотите просмотреть.
- 2) Вся сохраненная, детальная информация о каком либо человеке будет отображена в открытом интерфейсе редактирования записи адреса.
- 3) Кликните кнопку [OK] для закрытия

интерфейса редактирования адресной записи.

#### Редактирование адресной записи

1. В интерфейсе списке записей адресов кликните имя выбранного адреса для редактирования.
2. После этого вся записанная информация о выбранном человеке отобразится на экране и может быть отредактирована в открытом интерфейсе редактирования записи адреса.
3. После окончания редактирования, кликните кнопку [OK] для сохранения отредактированного содержания и закрытия интерфейса редактирования адресной записи.

#### Удаление адресной записи

1. Находясь в интерфейсе списка адресных записей, кликните имя записи, которую Вы хотите удалить.
2. После этого вся сохраненная информация о выбранном человеке будет отображена на экране в открытом интерфейсе редактирования адресной записи.
3. Кликните кнопку [Delete] для удаления информации о человеке и закрытия интерфейса редактирования адресной записи.

#### Поиск адресной записи

1. Находясь в интерфейсе управления адресными записями, кликните кнопку [Find] для поиска требуемой адресной записи.
2. Активируйте клавиатуру и введите имя, которое необходимо найти.
3. Кликните кнопку [OK], а затем Вы увидите искомое имя в списке, если оно существует.

#### Делать

Основные функции делать включают: добавление новой записи, просмотр существующих записей, удаление записей, установка записей и т.д.

1. Во всплывающем списке 'PIM' выберите пункт 'To Do' для открытия интерфейса

записей о необходимости выполнения чего-либо.

2. В середине интерфейса отобразится соответствующий список записей To Do.
3. Кликните кнопку [Options] для открытия на экране интерфейса. (См. рисунок 21)
4. Кликните кнопку [New] для открытия нового интерфейса.

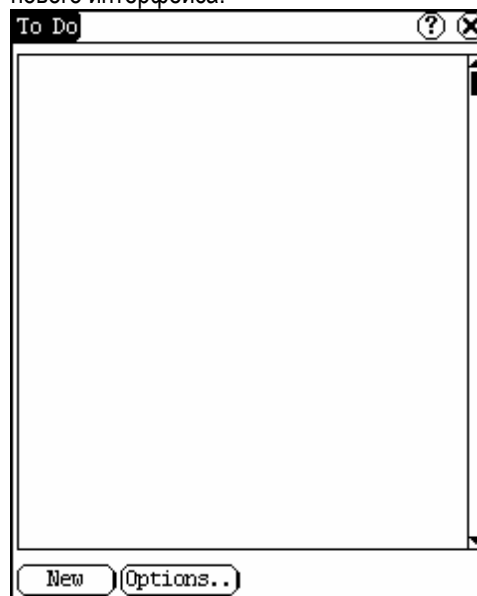


Рисунок 21

#### Добавление новой записи

1. Находясь в интерфейсе, кликните кнопку [New] для открытия новой записи.
2. Активируйте программную клавиатуру и заполните содержание и сделайте необходимые Вам записи.
3. Кликните кнопку [Detail] для открытия интерфейса заполнения подробностей созданной записи.
4. Находясь в интерфейсе, кликните кнопку справа от 'Group' для поднятия списка типов.
5. Кликните кнопку справа от 'Expired' и выберите данные во всплывающем списке.
6. Кликните номер справа от надписи 'Priority' для установки приоритета выполнения записи.
7. Если необходимо завершить выполнение

функции, пожалуйста, кликните кнопку справа от надписи 'Finished'. Если функция выбрана, в квадратике слева от функции появится 'X'.

8. Кликните кнопку [OK] для сохранения внесенных изменений и закрытия интерфейса ввода подробностей записи.
9. Находясь в интерфейсе ввода подробностей для записи, кликните кнопку [OK] для сохранения изменений и закрытия интерфейса записи.

#### Просмотр записей

1. В интерфейсе списка записей, кликните по имени записи, которую необходимо просмотреть.
2. После этого содержимое сохраненной записи будет отображено в открытом интерфейсе редактирования записи.
3. Кликните кнопку [OK] для закрытия интерфейса редактирования записи.

#### Редактирование записей

1. В интерфейсе списка записей, кликните по имени записи, которую Вы хотите редактировать.
2. После этого содержимое сохраненной записи будет отображено в открытом интерфейсе редактирования записи.
3. Кликните кнопку [Detail] для открытия интерфейса ввода подробностей. После этого, пожалуйста, повторите действия пунктов 4~8 из раздела "Add New To Do".
4. После завершения редактирования, кликните кнопку [OK] для сохранения отредактированной записи и закрытия интерфейса редактирования.

#### Удаление записи

1. В интерфейсе списка, кликните имя записи, которую Вы хотите удалить.
2. После этого в сохраненное содержание записи отобразится в открытом интерфейсе редактирования записи.
3. Кликните кнопку [Delete] для удаления выбранной записи и закрытия интерфейса редактирования.

#### Редактирование типа

1. Кликните кнопку справа от надписи 'Group' в интерфейсе, и на экране появится список типов.
2. В интерфейсе списка типов, выберите пункт 'Edit Group' для открытия интерфейса редактирования групп.
3. В интерфейсе редактирования групп, активизируйте клавиатуру.
4. В текстовом поле внизу интерфейса, введите название типа.
5. Кликните кнопку [New] для добавления нового типа, который отобразится в списке интерфейса редактирования групп.
6. Выбрать один тип из списка, а затем кликните кнопку [Delete] для его удаления.
7. Кликните кнопку [Close] для закрытия интерфейса редактирования групп.

#### The Set of display

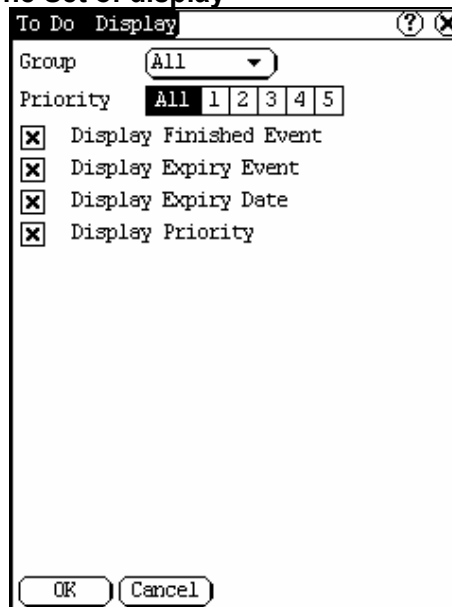


Рисунок 22

1. В интерфейсе кликните кнопку [Options] для открытия интерфейса дисплея.
2. В интерфейсе дисплея, кликните кнопку справа от надписи 'Group', для выбора во всплывающем списке типов необходимого типа.
3. Кликните кнопку справа от надписи 'Expired' для выбора данных во



- всплывающем списке.
4. Кликните номером или 'All' справа от надписи 'Priority' для установки приоритета отображения..
  5. Кликните в квадрате справа от каждой функции. Функция будет считаться выбранной, когда в квадратике отобразится 'X'. (См. рисунок 22)
  6. Кликните кнопку [OK] для закрытия интерфейса отображения.

## Расписание

Базовые функции Расписания включают: добавление новой записи, просмотр записи, удаление записи и т.д.

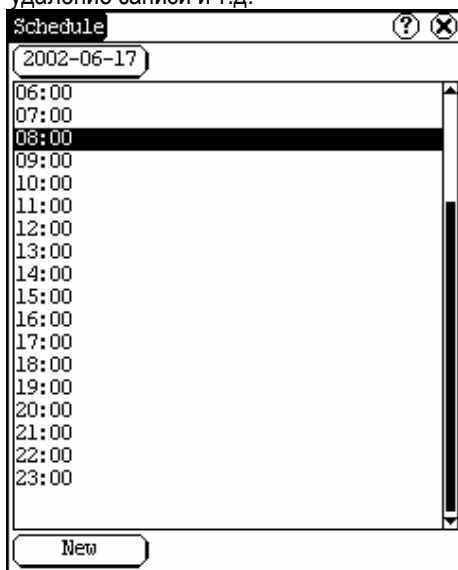


Рисунок 23

- 1) Во всплывающем списке 'PIM', выберите пункт 'Schedule' для открытия интерфейса управления расписанием.
- 2) Кликните кнопку Date в верхнем левом углу для открытия интерфейса выбора даты.
- 3) В отображаемом списке в середине интерфейса будут отражены все графики на день соответствующий выбранной кнопке. (См. рисунок 23)
- 4) Кликните кнопку [New] и во всплывающем списке Вы можете выбрать "Common (Обычное)", 'Daily

(На день)', 'Weekly (На неделю)', 'Monthly (На месяц)' или 'Annual (На год)'.

- 5) В списке выберите один из пунктов для открытия нового интерфейса расписания.

### Добавление нового расписания

Установите дату нового расписания:

- 1) В интерфейсе управления расписаниями кликните кнопку Date в верхнем левом углу для открытия интерфейса выбора даты.
- 2) В интерфейсе выбора даты, кликните иконку [◀] слева от месяца или года для выбора предыдущий месяца или года.
- 3) В интерфейсе выбора даты, кликните иконку [▶] справа от месяца или года для выбора следующего месяца или года. (См. рисунок 24)
- 4) Кликните число для выбора даты в текущем месяце.
- 5) Или кнопка [Today] для отображения текущего года, месяца и даты.
- 6) Кликните кнопку [OK] для сохранения установленной даты и закрытия интерфейса выбора даты.
- 7) Вы можете увидеть установленную дату на кнопке справа вверху интерфейса управления расписанием.



Рисунок 24

Установка цикла расписания:

- 1) В интерфейсе управления расписаниями нажмите кнопку [New] и на экране отобразится всплывающий список.
- 2) Во всплывающем списке выберите пункт 'Common (Обычный)', если дата уже выбрана.
- 3) Во всплывающем списке выберите пункт 'Daily (ежедневно)', если что либо необходимо сделать ежедневно.
- 4) Во всплывающем списке выберите пункт 'Weekly (еженедельно)', если что либо необходимо сделать в выбранный день еженедельно.
- 5) Во всплывающем списке выберите пункт 'Monthly (ежемесячно)', если что либо необходимо сделать в выбранный день каждый месяц.
- 6) Во всплывающем списке выберите пункт 'Annual (ежегодный)', если что либо необходимо сделать в выбранный день каждый год.
- 7) После выбора, откройте новый интерфейс графика.

Установка содержания расписания:

- 1) В новом интерфейсе расписания активируйте клавиатуру и заполните содержание и само расписание.
- 2) В вершю интерфейса в текстовом поле введите время выполнения расписания.
- 3) Если выбранный цикл 'ежедневный', 'еженедельный', 'ежемесячный' или 'ежегодный', Вы можете повторить ввод времени в интерфейсе.
- 4) Нажмите кнопку [OK] для сохранения и закрытия нового интерфейса расписания.

#### Просмотр расписаний

- 1) В интерфейсе управления расписаниями, выберите назначенную дату. (Обратитесь к разделу "Add New Schedule ▢ Set the date of the schedule")
- 2) В интерфейсе списка расписаний, нажмите по линейке прокрутки для перехода к следующей странице, и нажмите расписание, которое Вы хотите просмотреть.

3) Затем содержание расписания отобразится в открытом интерфейсе просмотра распределения.

4) Нажмите кнопку [OK] для закрытия интерфейса просмотра расписаний.

#### 5) Редактирование расписаний

6) В интерфейсе управления расписаниями, выберите назначенную дату. (Обратитесь к разделу "Add New Schedule ▢ Set the date of the schedule")

7) В интерфейсе списка расписаний, нажмите по линейке прокрутки для перехода к следующей странице, и нажмите расписание, которое Вы хотите редактировать.

8) В открывшемся интерфейсе просмотра расписаний отобразится содержание расписания.

9) Если редактируемое расписание 'ежедневное', 'еженедельное', 'ежемесячное' или 'ежегодное', Вы можете редактировать введенное время в текстовом ящике интерфейса.

10) После окончания редактирования, нажмите кнопку [OK] для сохранения отредактированного содержания и закрытия интерфейса просмотра расписаний.

11)

#### Удаление расписания

1) В интерфейсе управления расписаниями, выберите назначенную дату. (Обратитесь к разделу "Add New Schedule ▢ Set the date of the schedule")

2) В интерфейсе списка расписаний нажмите по линейке прокрутки, для перехода к следующей странице, и нажмите расписание которое Вы хотите редактировать.

3) Затем выбранное расписание отобразится в открытом интерфейсе просмотра расписаний.

4) Нажмите кнопку [Delete] для удаления расписания и закрытия интерфейса просмотра расписаний.

## Система

### Панель управления

Панель управления включает все конфигурации аппаратных и программных средств. Это позволяет настроить конфигурацию программного и аппаратного обеспечения в полном соответствии с Вашими требованиями.

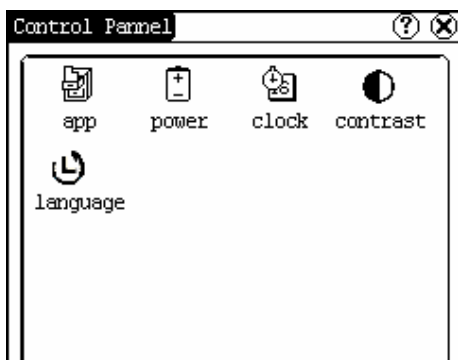


Рисунок 25

- 1) Кликните кнопку [Start].
- 2) Во всплывающем меню выберите пункт 'Control Panel'.
- 3) Откройте интерфейс панели управления. (См. Рисунок 25).

### Применение

Для отображения информации о приложениях, содержащихся в меню 'Start', включая имя группы, подменю и т.д.

1. В интерфейсе панели управления, кликните иконку 'App' для открытия интерфейса управления приложениями.
2. После этого Вы сможете увидеть соответствующую информацию в открывшемся окне списка интерфейса. (См.рисунок 26).
3. Вставка новой группы: Кликните кнопку [Insert] и введите имя пункта. Затем выберите пункт "Star" как родительский и кликните кнопку [OK].

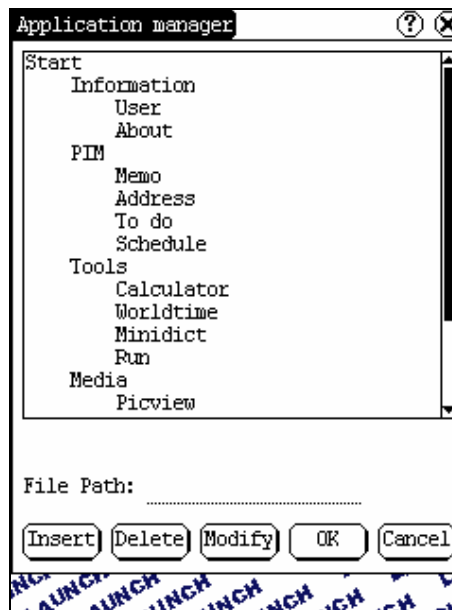


Рисунок 26

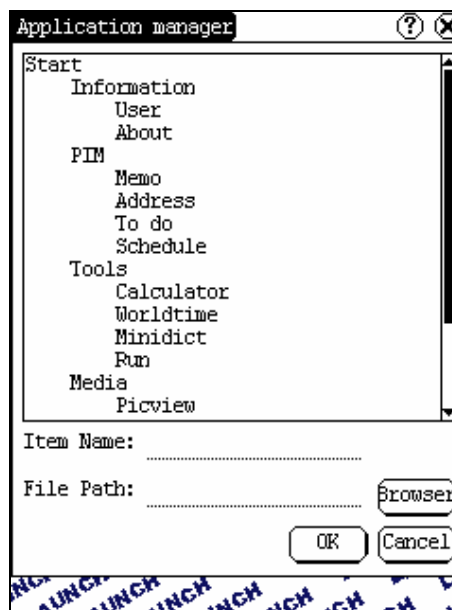


Рисунок .27

4. Вставка нового подменю: Кликните кнопку [Insert] и введите имя пункта подменю и путь файла. Затем выберите группу, которая будет являться родительской для создаваемого подменю и кликните кнопку [OK]. Путь к файлу может быть введен непосредственно или указан в диалоговом окне после клика кнопкой [Browser]. См.

рисунок 27 и рисунок 28. Кликните кнопку [OK] после выбора файла из списка, путь к которому будет автоматически скопирован в окно редактирования.

Создаваемое подменю должно быть обязательно связано с существующей группой, выбираемой в пункте "Start" или любом другом подменю, выбираемом из этого пункта.

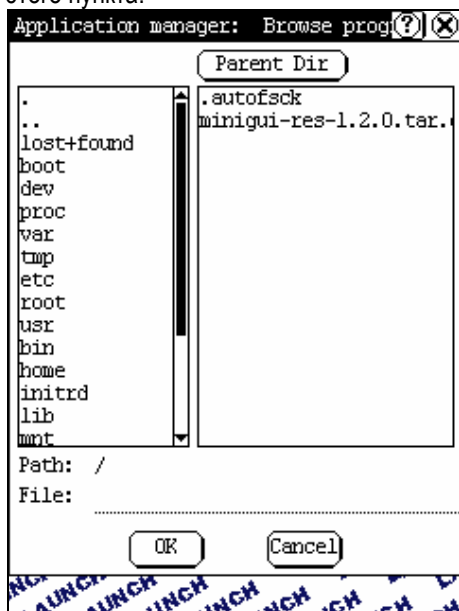


Рисунок 28

5. Удаление группы или подменю: Выберите группу или подменю, а затем кликните кнопку [Delete]. Если удаляется группа, все ее подчиненные подменю также будут удалены.
6. Изменение группы или подменю: Кликните кнопку [Modify], а затем выберите группу или подменю из списка. Теперь Вы можете изменить имя выбранного пункта, путь к файлу и все остальные атрибуты, кликая кнопку [OK].
7. Запись информации: После завершения редактирования пункта приложения, кликните кнопку [OK]. Измененная информация будет записана в соответствующем файле. Если Вы хотите выйти из режима изменения пункта без сохранения внесенных изменений, кликните кнопку [Cancel].

#### Внимание:

**Перед сохранением внесенных**

**изменений закройте все другие приложения.**

#### Управление режимом питания

В интерфейсе управления питанием, Вы можете увидеть установки и состояние памяти и устанавливать время самовыключения компьютера. (См. рисунок 29).



Рисунок 29

1. В интерфейсе панели управления, кликните иконку 'Power' для открытия интерфейса управления питанием.
2. Кликните кнопку справа от надписи 'Standby time' и выберите время или пункт 'None' во всплывающем меню.
3. Кликните кнопку [OK] для записи установленного значения и закройте интерфейс управления питанием.

#### Часы

В процессе работы Вы можете устанавливать время и часовой пояс системы.

Установка времени:

1. В интерфейсе панели управления, кликните иконку 'Clock' для открытия интерфейса управления датой / временем, как показано на рисунке 31.
2. В интерфейсе управления датой / временем, кликните кнопку [Set Time] для открытия интерфейса установки времени, как показано на рисунке 30.
3. Кликните соответствующие символы справа от надписи 'Day', для установки

значения AM или PM (до или после полудня). Выбранное значение будет выделено другим цветом.

- Активизируйте клавиатуру, после чего Вы можете непосредственно ввести значения 'Hours (Часы)', 'Minutes (Минуты)' и 'Seconds (Секунды)'.
- Кликните кнопку [OK] для записи введенных данных и закрытия интерфейса установки времени.

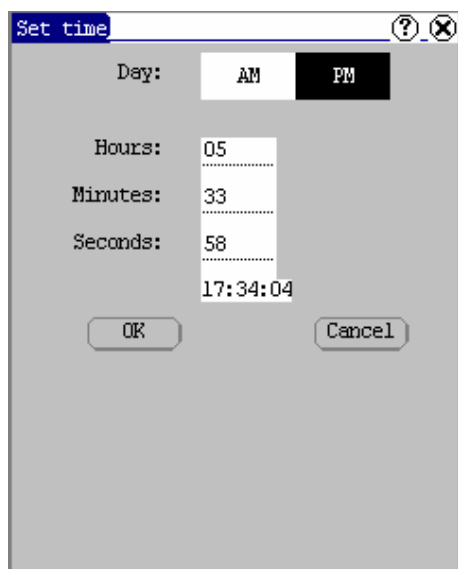


Рисунок 30

Установка даты:

- В интерфейсе управления датой / временем, Вы можете непосредственно установить текущую дату.
- Кликните иконку Click [◀] слева от месяца или года для выбора предыдущего месяца или года.
- Кликните иконку [▶] справа от месяца или года для выбора следующего месяца или года. (См. рисунок 31).
- Кликните дату, которую Вы хотите установить в текущем месяце. Выбранная дата будет выделена другим цветом
- Кликните кнопку [Set Time] для записи введенных значений.
- Кликните кнопку [Quit] для выхода из функции.

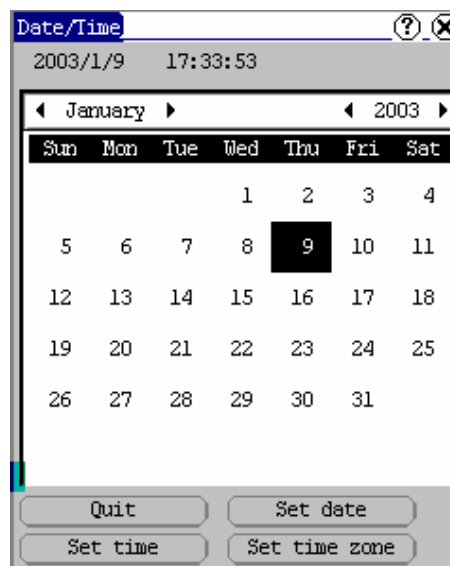


Рисунок 31

Установка часового пояса:

- В интерфейсе установки даты / времени, кликните кнопку [Set Time zone] для открытия интерфейса установки часового пояса, как показано на рисунке 32.
- Кликните планку прокрутки для перехода к нужной странице списка, и выберите вашу зону. Выбранный пункт будет выделен другим цветом.
- Кликните кнопку [OK] для записи установленных значений и закрытия интерфейса установки часового пояса.



Рисунок 32

После завершения всех установок, кликните

кнопку [Quit] в интерфейсе управления датой / временем для выхода и закрытия интерфейса.

### Регулировка контрастности

Эта функция предназначена для регулировки контрастности экрана, т.е. для более четкого отображения изображения.

1. В интерфейсе панели управления, кликните иконку 'Contrast' для открытия интерфейса управления контрастностью. См. рисунок 33.
2. В интерфейсе управления контрастностью, кликните на необходимом Вам положении регулятора контрастности, а затем кликните кнопку [OK] для его установки.

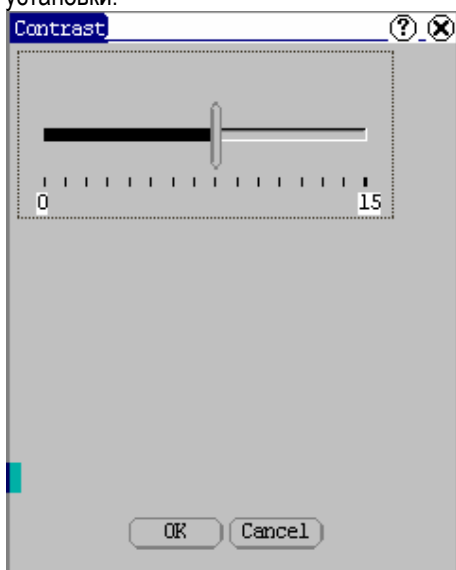


Рисунок 33

### Выбор языка

Для удобства работы Вы можете сделать выбор среди нескольких языков, предлагаемых системой.

1. В интерфейсе панели управления, кликните иконку 'Language' для открытия интерфейса выбора языка. Для примера см. рисунок 34.
2. Выберите необходимый Вам для работы язык.
3. Кликните кнопку [OK] для подтверждения выбора и закрытия интерфейса управления языком и панели управления.

**Внимание:** Перед выбором и сменой языка, убедитесь, что закрыли все

приложения.

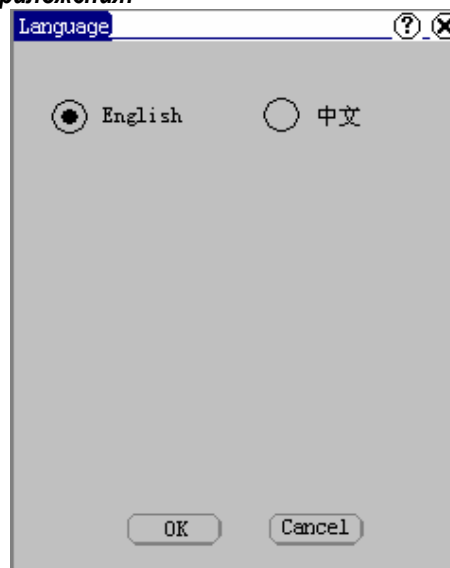


Рисунок 34.

## Информация о системе

### Калибровка сенсорного экрана

1. После включения прибора, следуйте указаниям на экране, для нажатия клавиши "Hot key" и открытия интерфейса калибровки.
2. Кликните по перекрестному курсору на экране, и подождите, пока он не изменится. Так заканчивается первый шаг калибровки.
3. После того, как закончена калибровка всех углов, система автоматически возвратится к запуску главного интерфейса.

**Внимание:** Если Вы не кликните точно по перекрестному курсору, перекрестный курсор будет показываться на экране снова и снова, пока калибровка полностью не закончится.

### Регистрация пользователя

Получить доступ ко всем функциям пользователь может только после регистрации

1. Кликните кнопку [Start].
2. Выберите во всплывающем меню пункт 'Information'.
3. Выберите во всплывающем списке пункт 'User' для открытия интерфейса ввода информации о пользователе. (См. рисунок

- 35).
4. В интерфейсе ввода информации о пользователе, активизируйте клавиатуру и введите информацию о пользователе. (См. рисунок 36).
  5. Кликните кнопку [OK] для записи введенной информации и закрытия интерфейса ввода информации о пользователе.



Рисунок 35

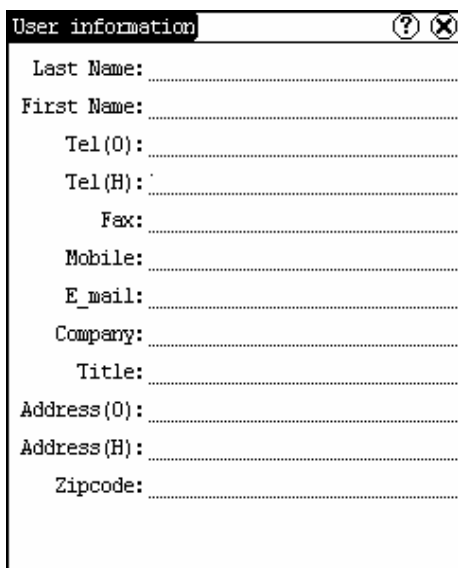


Рисунок 36

### О программе

В списке 'Information', кликните пункт 'About' для отображения информации о версии аппаратных и программных средств системы. Для закрытия этой информации кликните кнопку [OK]. (См. рисунок 37).

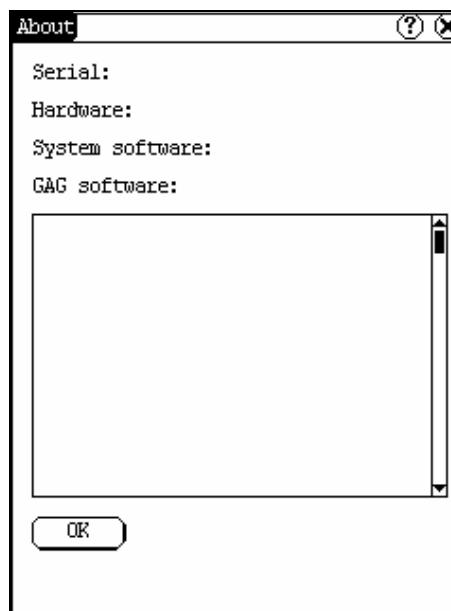


Рисунок 37

## Поддерживаемые автомобили

Кликните кнопку [Start] и выберите во всплывающем меню пункт 'Vehicle Maintaining (поддерживаемые автомобили)', а затем кликните пункт 'Vehicle Diagnosing (Диагностика автомобилей)' для перехода в интерфейс диагностики.

Существует также другой способ перехода в интерфейс диагностики.

После установки флэш-картриджа в слот на корпусе прибора и включения питания, нажмите клавишу [Hot key] для перехода в интерфейс диагностики.

Для более детального описания основных действий при диагностике автомобилей определенного производителя, пожалуйста,

обратитесь к инструкции по диагностики автомобилей конкретного производителя с помощью прибора X-431.

## Наиболее часто задаваемые вопросы

**Вопрос:** Не могу ввести данные после активации клавиатуры?

**Ответ:** В данном случае возможны следующие ситуации:

1. Позиция, где располагается курсор, не подлежит редактированию.
2. Вы не активизировали курсор в позиции ввода. Используйте перо, для клика в той части, которая подлежит редактированию. Если в позиции редактирования виден мерцающий курсор, Вы сможете вводить данные в этой позиции.

**Вопрос:** Почему я не могу переключиться из Active Taskbar в интерфейс выполняющегося приложения?

**Ответ:** Пожалуйста, закройте все окна, которые связаны с выполняемым приложением, например Окно Помощи или Окно Деталей.

**Вопрос:** Почему все приложения "повисают" после появления на экране поперечного курсора?

**Ответ:** В этот момент система калибрует сенсорный экран. Это запустит после калибрования. Для получения более подробной информации, пожалуйста, обратитесь к разделу "System Information ▢ Calibrate Touch screen".

**Вопрос:** Почему данные, которые я записываю, исчезают?

**Ответ:** В данном случае возможны следующие ситуации:

1. Ваш флэш - картридж поврежден.
2. Вы изменили язык, или данные, связанные с языком. Вы найдете свои

данные после переключения назад к прежнему языку.

**Вопрос:** Почему нет никакой или неправильная реакция на клик пером?

**Ответ:** Вы должны откалибровать сенсорный экран. Для получения информации о калибровке сенсорного экрана обратитесь к разделу: "System Information ▢ Calibrate Touch screen".

**Вопрос:** Что я могу сделать, если экран перепутан?

**Ответ:** Пожалуйста, выйдите из текущего приложения (интерфейса), и запустите его снова. Если после этого проблема не решается, пожалуйста, перезагрузите систему.

**Вопрос:** Как я могу узнать какие приложения (интерфейсы) я уже открыл?

**Ответ:** Кликните иконку активной панели задач, после этого во всплывающем меню отобразится список приложений (интерфейсов), которые Вы уже открыли.

**Вопрос:** Почему я не могу использовать текущий интерфейс?

**Ответ:** В данном случае возможны следующие ситуации:

1. Ваш текущий интерфейс уже не работает. В этой ситуации, если Вы кликните иконку активной панели задач, то во всплывающем списке можете не увидеть имя это интерфейса.
2. Система занята, пожалуйста, подождите немного, или кликните иконку активной панели задач, для переключения к другой прикладной задаче (интерфейсу).

**Вопрос:** Как гарантировать, сохранность введенной мною информации?

**Ответ:** Информация конечно же будет сохранена в памяти флэш - картриджа, если он не поврежден, правильно вставлен и Ваши действия правильны.



**Вопрос:** Почему система при пуске пишет сообщение 'CF card is not found'?

**Ответ:** Ваш флэш - картридж неправильно вставлен или поврежден.

**Вопрос:** Почему некоторые из функций недоступны?

**Ответ:** Ваш флэш - картридж неправильно вставлен или поврежден.

## **Поддержка**

После выбора пункта 'Calibrate Touch screen', не кликайте на сенсорном экране прежде, чем появится поперечный курсор.

Калибрование сенсорного экрана контакта может быть разделено на два шага. Первый шаг - автоматическое определение уровня шума. Если во время выполнения этого шага Вы кликните на сенсорном экране, то воздействуете на величину определения шумовой погрешности. После окончания процедуры определения уровня шума, система перейдет в режим калибровки и на экране появится поперечный курсор.

## Гарантийные обязательства

---

ЭТИ ГАРАНТИЙНЫЕ ОБЯЗАТЕЛЬСТВА ОГРАНИЧЕНЫ ДЛЯ ЛЮДЕЙ, ПОКУПАЮЩИХ ПРОДУКЦИЮ КОМПАНИИ LAUNCH С ЦЕЛЬЮ ПЕРЕПРОДАЖИ.

Электронные продукты компании LAUNCH имеют гарантию от дефектов материалов, из которых изготовлен прибор, и претензий к качеству изготовления в течение одного года (12 месяцев), начиная со дня покупки.

Данные гарантийные обязательства не распространяются на любую из частей прибора, при использовании которой допускались нарушения правил эксплуатации, были допущены изменения конструкции или схемы, допускалось использование не по назначению или при использовании которой допускались действия или команды, противоречащие описанным в данном руководстве. Оптимальное средство борьбы с любого рода дефектами, найденными в этом приборе - это ремонт или замена. Компания LAUNCH не несет никакой ответственности за любые убытки, возникшие при использовании неисправного прибора.

Заключительное определение дефектов должно быть сделано специалистами компании LAUNCH в соответствии с процедурами, установленными компанией. Никакие агенты, служащие или представители LAUNCH не имеют никаких полномочий для связи компании LAUNCH с любым гарантийными обязательствами по автомобильным диагностическим приборам, кроме объявленных здесь.

## Примечание

---

ВЫШЕУПОМЯНУТЫЕ ГАРАНТИЙНЫЕ ОБЯЗАТЕЛЬСТВА ОБЪЯВЛЯЮТСЯ ВМЕСТО ЛЮБЫХ ДРУГИХ ГАРАНТИЙ, ВЫРАЖЕННЫХ ИЛИ ПОДРАЗУМЕВАЕМЫХ, ВКЛЮЧАЯ ГАРАНТИЮ ТОВАРНОГО ВИДА ИЛИ СООТВЕТСТВИЯ СПЕЦИФИЧЕСКИМ ЗАДАЧАМ.

## Информация о заказе запасных частей

---

Запасные или опциональные части можно заказать непосредственно у вашего авторизованного представителя компании LAUNCH. Ваш заказ должен включать следующую информацию:

1. Количество
2. Номер части или детали
3. Описание части

## Служба работы с покупателями

---

Если у вас возникли любые вопросы по эксплуатации прибора, пожалуйста, свяжитесь с нами:

Телефон: 86-755-82269474,  
Факс: 86-755-82264570,  
E-mail: [overseasales@cnlaunch.com](mailto:overseasales@cnlaunch.com).

Если ваш прибор требует обслуживания или ремонта, верните его производителю или продавцу вместе с копией счета и накладной, а также описанием возникшей проблемы. Если на данный момент времени на прибор распространяются гарантийные обязательства, он будет отремонтирован или заменен бесплатно. Если срок гарантийных обязательств истек, он будет отремонтирован при условии предварительной оплаты стоимости ремонта, запасных частей и услуг по пересылке прибора.

Attn: Overseas Department  
LAUNCH TECH. CO., LTD.  
Xinyang Building,  
Bagua 4th Road,  
Shenzhen, Guangdong Province,  
P.R.China